

# Consulai360°

2º semestre 2015

A CONSULAI  
deseja-lhe um

Feliz Natal  
e um  
Próspero Ano Novo!

15 anos em 2016



A **CONSULAI** é uma empresa de consultoria especializada nos setores agroalimentar, agrícola e florestal, tem uma oferta abrangente para satisfazer a necessidade de todos os agentes destes setores.

**Seja parte desta família!**

## INOVAÇÃO

A CONSULAI está a dar apoio técnico na submissão de iniciativas à Bolsa de Iniciativas, a qual abriu no mês de novembro, para a constituição de Grupos Operacionais. Esta medida deverá abrir no primeiro semestre de 2016.

**PÁGINA 4**

## SUSTENTABILIDADE

A CONSULAI dispõe atualmente de um serviço faseado, mas integrado de indicadores de sustentabilidade adequado a todas as PME que procurem refletir sobre o desenvolvimento sustentável, intitulado "Portfólio de Sustentabilidade 365°".

**PÁGINA 6**

## SISTEMAS DE GESTÃO

A CONSULAI possui uma equipa de técnicos com todas as competências e valências adequadas para assumirem a direção da qualidade de uma empresa. Este é um serviço ajustável à dimensão e complexidade de cada cliente.

**PÁGINA 7**

## INVESTIMENTO

A CONSULAI, desde o início do PDR2020, já apresentou um total de 126 candidaturas às ações de apoio ao investimento agrícola e agroindustrial.

**PÁGINA 8**

## FORMAÇÃO

A CONSULAI promete apresentar no próximo semestre um conjunto alargado e diversificado de ações de formação, nas seguintes áreas: agricultura, indústria alimentar, sistemas de gestão da qualidade, desenvolvimento pessoal, enquadramento na organização e ambiente.

**PÁGINA 10**

## MERCADOS

A CONSULAI contribuiu de forma técnica para a aprovação, por parte da Comissão Europeia, do projeto "O porco alentejano – Promover os produtos de uma raça para preservar um modo de produção, um ecossistema e uma tradição únicas na Europa", apresentado pela ACPA.

**PÁGINA 11**



## EDITORIAL

Já estamos a iniciar o ano de 2016! Um novo ano, uma nova ambição e novos desafios.

O ano que agora termina foi um dos melhores de sempre da CONSULAI. Crescemos a equipa, crescemos como equipa e estamos hoje mais motivados que nunca.

Numa época em que a valorização do mérito é ainda muito questionada, não temos receio em reconhecer e promover o sucesso, desafiando os que trabalham connosco para novas e melhores formas de desenvolver os seus negócios. O mérito para nós é inspirador e a avaliação é uma motivação extra para melhorarmos constantemente.

A equipa da CONSULAI chega a 2016 com uma enorme vontade de fazer mais e melhor. É o ano em que comemoramos 15 anos de existên-

cia e em que queremos surpreender os nossos clientes e parceiros. Esta será mais uma razão para reunirmos os amigos mais antigos e os mais recentes para, em conjunto, pensar-mos o futuro.

Entre março e outubro de 2016, iremos desenvolver, em parceria com a EDIA, o Ciclo "Criar Valor na Mudança", dirigido a produtores e a investidores da região de influência do Alqueva, para discutir de forma mais aprofundada algumas "novidades" e formas de "fazer" diferentes. Iremos falar de novas culturas, de novas formas de produção, de novas formas de organização e de novas formas de comercialização, em sala e no campo.

Na região do Alentejo, a nossa parceria com o TREVO continua a afirmar-se como um exemplo de colaboração entre duas empresas que

se complementam em várias frentes. Após a celebração do acordo e da abertura do nosso escritório em Beja, organizámos, no passado dia 27 de novembro, o seminário "Investir no Alentejo - Oportunidades no PDR2020", em que tivemos cerca de 200 pessoas a assistir. Foi um marco muito relevante nesta parceria com o Trevo e confirmou a importância da nossa aposta no Alentejo.

No início de 2016, iremos estar muito centrados na "criação" de projetos de inovação. Como consequência do trabalho que temos realizado desde o início da CONSULAI nesta área, temos desenvolvido várias parcerias para apoiar a constituição de Grupos Operacionais no âmbito da Medida 1 do PDR2020. A pertinência dos problemas que nos são colocados e a consistência das equipas afetas aos projetos são um excelente indicador para

o desenvolvimento do setor e para a obtenção de resultados escaláveis que irão criar valor.

Esperamos por isso, e pelo que queremos continuar a fazer nos próximos 15 anos, continuar a ser uma mais-valia para todos os que apostam em nós.

Um santo natal para todos e um ano de 2016 cheio de sucessos!

**Pedro Santos**  
Diretor Geral da CONSULAI

### SUGESTÃO PARA ESTE NATAL



## Broas de Natal

### Ingredientes:

- 1kg de açúcar
- 1l de azeite
- 1 pitada de sal
- 100g de amêndoas torradas
- 20g de amêndoas torradas para enfeitar
- 100g de pinhões
- 2kg de farinha de trigo
- 2,5dl de mel
- 400g de nozes
- 50g de canela
- 50g de erva doce
- 7,5dl de água
- 750g de farinha de milho
- Ovos para pincelar

### Preparação:

Leve a água a ferver com o azeite e o mel até fazer uma espuma loira. Junte a canela e a erva-doce e deixe ferver mais 15 minutos. Peneire as farinhas com o sal e o açúcar, escale-as com o preparado anterior e amasse como o pão. Depois de bem amassado, junte nozes, amêndoas e pinhões passados e misture bem.

Tenda as broas, coloque uma ou outra meia amêndoa em cada uma e pincele-as com ovo. Coloque as broas em tabuleiros untados com azeite e leve a cozer em forno bem quente.




Agromais, CRL – Golegã



## ● SISTEMAS DE GESTÃO

# Novidades dos nossos clientes



	António Silvestre Ferreira (Herdade do Vale da Rosa)	Renovou a certificação do sistema de gestão da segurança alimentar de acordo com o referencial BRC, GlobalG.A.P., Tesco Nurture, proteção integrada, Vida Auchan e Clube de Produtores Continente
	Casa Agrícola Dr. Augusto Gomes	Renovou a certificação do sistema integrado de gestão da segurança alimentar de acordo com o referencial Clube Produtores Continente
	Caterinpor - Catering de Portugal, S.A.	Obteve a certificação do sistema de gestão ambiental e da segurança alimentar de acordo com as normas de referência ISO 14001 e 22000
	Chocolame - Produtos Alimentares, Lda.	Renovou a certificação do sistema de gestão da segurança alimentar de acordo com o referencial IFS
	Cooperativa Agrícola de Vidigueira, CRL.	Renovou a certificação do sistema de gestão da segurança alimentar de acordo com o referencial BRC e norma de referência ISO 22000
	Dardico, S.A.	Renovou a certificação do sistema de gestão da segurança alimentar de acordo com o referencial BRC e referencial IFS
	Ferreira da Silva - Importação e Exportação, S.A.	Renovou a certificação do sistema de gestão da segurança alimentar de acordo com o referencial BRC
	Interdoces, Lda.	Renovou a certificação do sistema de gestão da segurança alimentar de acordo com a norma ISO 22000
	JCCoimbra Distribuição, S.A.	Renovou a certificação do sistema de gestão da segurança alimentar de acordo com a norma de referência ISO 22000
	Parques e Jardins - Projetos e construções, Lda.	Renovou a certificação do sistema integrado de gestão da qualidade, gestão ambiental e gestão da saúde e segurança no trabalho de acordo com a norma de referência ISO 9001, ISO 14001 e OHSAS 18001
	Sivipa - Sociedade Vinícola de Palmela, S.A.	Renovou a certificação do sistema de gestão da segurança alimentar de acordo com a norma de referência ISO 22000
	Soutos da Vila, Lda.	Renovou a certificação do sistema de gestão da segurança alimentar de acordo com a norma ISO 22000 e referencial GlobalG.A.P.

## • INOVAÇÃO

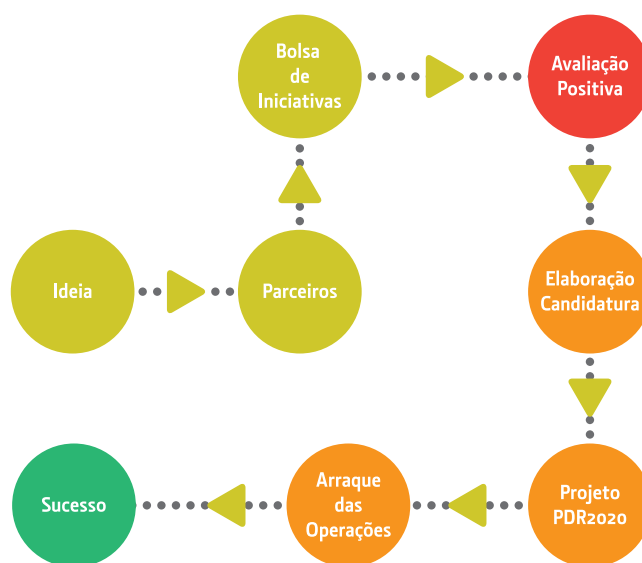
### Bolsa de Iniciativa para a constituição de Grupos Operacionais

A Portaria n.º 324/2015, de 1 de outubro cria a Bolsa de Iniciativas da Parceria Europeia de Inovação para a produtividade e sustentabilidade agrícolas, abreviadamente designada Bolsa de Iniciativas, nomeadamente para efeitos do apoio previsto na ação 1.1 "Grupos Operacionais", da medida 1 "Inovação", do PDR2020.

Os Grupos Operacionais têm como objetivo promover projetos que desenvolvam, em cooperação, um plano de ação para realizar projetos de inovação que respondam a problemas concretos ou oportunidades que se colocam à produção e que contribuam para atingir os objetivos e prioridades do Desenvolvimento Rural, nas áreas temáticas consideradas prioritárias pelo setor tendo em vista a produtividade e sustentabilidade agrícolas, nomeadamente:

- 1.ª Prioridade** — Aumento da eficiência dos recursos na produção agrícola e florestal;
- 2.ª Prioridade** — Melhoria da gestão dos sistemas agrícolas e florestais;
- 3.ª Prioridade** — Melhoria da integração nos mercados;
- 4.ª Prioridade** — Valorização dos territórios.

A CONSULAI está já a trabalhar com diferentes entidades, tendo em conta a nossa visão para um ciclo de sucesso de um Grupo Operacional:



Venha fazer parte deste ciclo! Contacte-nos se pretender apresentar uma iniciativa!

PUB

# GRUPOS OPERACIONAIS

## JÁ ESTÁ ABERTA A BOLSA DE INICIATIVAS



### PDR 2020

Contacte a **CONSULAI** se pretender apresentar uma iniciativa



## • INOVAÇÃO



PRÉMIO  
EMPREENDEDORISMO  
E INOVAÇÃO  
CRÉDITO AGRÍCOLA  
AGRICULTURA  
AGRO-INDÚSTRIA  
FLORESTAS MAR

### Prémio empreendedorismo e inovação Crédito Agrícola

A Consulai concorreu ao "Prémio Empreendedorismo e Inovação" do Crédito Agrícola na categoria Inovação em Parceria, com os seguintes projetos:

- MILHO PIPOCA: em parceria com a Agromais, Agrotejo e Prosense. Este projeto pode ser visto em detalhe no endereço [www.milhopipoca.com](http://www.milhopipoca.com)



**Milho Pipoca**  
Made in Portugal

- LIMTEC: em parceria com a Frutoeste e o INIAV, I. P.. Este projeto pode ser visto em detalhe no endereço [www.limtec.info](http://www.limtec.info)



LimTEC

Estes projetos ficaram entre os 11 projetos finalistas do concurso. Paralelamente decorreu o passatempo "Prémio Empreendedorismo e Inovação Crédito Agrícola (CA) - A Escolha do Público" no perfil facebook do Crédito Agrícola. Esta iniciativa teve como objetivo premiar o finalista dos projetos com mais votos (likes) e mais comentários no seu vídeo/entrevista.

Assim sendo, os nossos parceiros foram desafiados a visitar os vídeos de cada um dos projetos, e a contribuir com likes e comentários originais! Obrigado pelo vosso apoio!

**Quem sabe se para o ano não estará connosco a concorrer para o prémio inovação em parceria?!**

### Vale I&D – projeto simplificado de apoio ao investimento investigação e desenvolvimento tecnológico (I&D)



"Vale – Projeto simplificado de apoio ao investimento" consiste num projeto individual promovido por uma PME que adota um regime simplificado, principalmente ao nível dos critérios de seleção e prazo de decisão. Tem como objetivo principal responder a necessidades específicas das empresas, no sentido de aumentar a competitividade, inovação e empreendedorismo.

Atualmente, estão abertas candidaturas ao **Vale I&D (AVISO N.º12/SI/2015) - "Investigação E Desenvolvimento Tecnológico"**.

Com uma taxa de apoio de 75% sob a forma de incentivo não reembolsável (com exceção Programa Operacional Regional de Lisboa com apoio de 40%), estes projetos permitem desenvolver "Aquela ideia" de produto / serviço / tecnologia que nunca avançou por falta de tempo e recursos humanos para estudar, comparar, quantificar e avaliar.

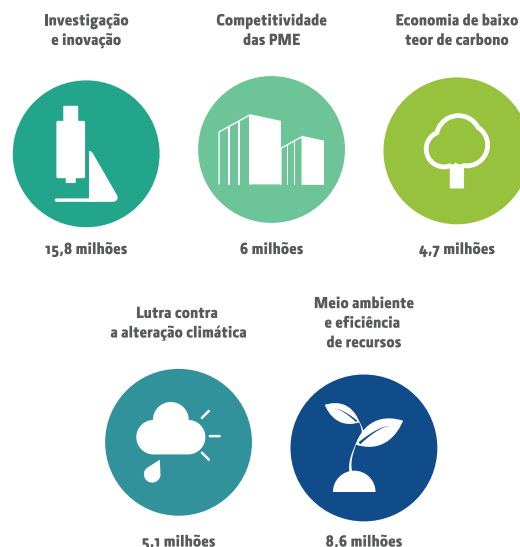
**Sem conhecimento não há inovação. Sem inovação não há competitividade!**

### Programa Interreg Sudoe



A primeira convocatória de projetos do Programa Interreg Sudoe abriu a sua primeira fase no passado dia 21 de setembro até ao dia 6 de novembro de 2015, com um total de 496 propostas de projetos recebidas. A CONSULAI, em parceria com o Instituto Superior de Agronomia, a Associação de Jovens Agricultores de Portugal, UPA - Unión de Pequeños Agricultores y Ganaderos e 2 produtores de agropecuária (Ricardo Brito Paes e Sérgio Umbelino) submeteram uma candidatura denominada "OPUNTIAFOOD&FEED" onde se pretende construir uma rede transnacional de implementação e de potencialização do cultivo de Opuntia ficus-indica como estratégia sustentável para fomentar a agricultura, a pecuária e uma alimentação saudável na região do SUDOE.

A primeira convocatória de projetos esteve aberta a cinco prioridades temáticas do Programa:



A segunda fase abrirá durante o primeiro trimestre de 2016. Esta convocatória de projetos estará aberta para as mesmas cinco prioridades temáticas e a CONSULAI estará por certo envolvida em candidaturas vencedoras!

## SUSTENTABILIDADE

### Gestão da Sustentabilidade. Está na hora.

Visão Consulai:

*"Num cenário de crescimento demográfico a nível mundial, de modificações nos padrões de consumo, de desenvolvimento tecnológico acelerado e de alterações climáticas com impactos na sustentabilidade dos recursos naturais, os setores da produção agrícola e florestal e da transformação agroindustrial e alimentar assumem uma importância estratégica reforçada a nível global, criando oportunidades ímpares a todos os agentes destes setores. A CONSULAI, através de um corpo técnico competente, inovador e empreendedor, ambiciona ser a empresa de referência para que, em conjunto com os seus clientes, se consigam explorar e aproveitar as oportunidades que estas alterações irão originar."*

Não é fácil encontrar um consenso entre a definição de sustentabilidade e o que cada um pensa sobre o assunto. Para as pessoas significa uma coisa, para as empresas, para os grandes grupos económicos, para as nações e para o planeta, pode significar outra totalmente diferente, sem deixar de ser sustentabilidade. Na CONSULAI reconhecemos a dificuldade que se coloca às PME em encararem este tema como uma prioridade estratégica na gestão do seu negócio. É um tema complexo e muitas vezes nem se sabe por onde começar.

Os últimos dois anos têm sido muito enriquecedores para nós, temos trabalhado com associações, cooperativas, universidades e com os mais diversos produtores nacionais, em projetos inovadores onde a

aplicação de indicadores de sustentabilidade, contribuiu para avaliar quantitativamente o desempenho do negócio ao nível dos recursos naturais, água e carbono. Os indicadores de sustentabilidade, permitem não só uma comunicação diferenciadora com as pessoas, mas acima de tudo, perspetiva um diagnóstico da situação e isso pode ser gerido.

Esta experiência não só reforçou a equipa de Desenvolvimento Sustentável como permitiu desenhar um novo serviço especialmente adequado a todas as PME que procurem refletir sobre o desenvolvimento sustentável do seu negócio num horizonte até 2020.

O Portfolio de Sustentabilidade 365° é um serviço faseado, mas integrado, que permitirá no fim,

responder pelo menos às seguintes questões:

- Qual é o posicionamento da minha empresa em matéria de sustentabilidade? E face aos meus concorrentes? Quem são os líderes?
- Existem iniciativas relevantes em sustentabilidade na minha atividade? O que me podem oferecer?
- Os meus produtos/serviços são competitivos em matéria de sustentabilidade?
- O que posso medir? Quais são os meus objetivos?
- Como posso melhorar? Existem apoios?

### Portfolio de sustentabilidade 365°

E tudo isto é importante, porque:

- A Europa e todos os Estados Membros querem liderar o processo de transição para uma Economia de Baixo Carbono e a economia é feita de empresas e pessoas;
- O setor agroalimentar desempenha um importante papel na gestão de recursos naturais;
- A eficiência dos recursos naturais é um designio nacional e num contexto de crise, acentuar-se-á;



PUB

## Conhece a Pegada do seu Negócio?

EXPERIMENTE

- Calculadora de Vinho
- Calculadora de Azeite
- Calculadora de Pêra

- Possibilidade de se acentuar a tendência de pressão regulatória ou de condicionantes ao pagamento de verbas comunitárias;
- Competitividade também é sustentabilidade;
- Uma gestão da sustentabilidade responsável reforça a imagem, a reputação e o valor das empresas;
- Só se gere o que se mede.

Fale conosco.

### CURIOSIDADE CONHECE ESTE RÓTULO?

 <p>O Despacho n.º 10935/2005, de 22 de abril, aprova o símbolo que se destina a assinalar os produtos agrícolas e os produtos alimentícios obtidos de acordo com as regras de produção integrada.</p>	<p><b>Conheço</b></p>
	<p><b>Não conhecia</b></p> 

### SABIA QUE...

A Conferência das Partes (COP) 21 vai realizar-se em dezembro, em Paris. Deste evento, espera-se que possa sair um compromisso global em torno do aumento máximo de 2°C em 2050 fase à era industrial. Desde 1840 o clima já aumentou praticamente um 1°C e existem cenários que chegam a aumentos de 5°C em 2050. Já ninguém duvida das alterações climáticas.

## SISTEMAS DE GESTÃO

### Direção da Qualidade

Este ano foi desenvolvido um novo serviço que a CONSULAI presta aos seus clientes no âmbito dos sistemas de gestão: Direção da qualidade/segurança alimentar/ambiente.

A CONSULAI possui uma equipa de técnicos com as competências adequadas para assumirem a direção da qualidade da sua empresa.

Este serviço consiste, entre outros, em:

A direção da qualidade é um serviço ajustável à dimensão e complexidade de cada cliente. Este serviço facilita a gestão do sistema e permite aos responsáveis da qualidade de cada empresa focarem-se na melhoria contínua e no reforço das relações com as partes interessadas.

Este serviço é desenvolvido em visitas periódicas aos clientes, de acordo com um planeamento pré-definido.

#### VANTAGENS:

- Garantir a manutenção eficaz do sistema implementado

- Assegurar o registo e tratamento de todas as não conformidades internas e reclamações

- Ter um interlocutor, que durante as auditorias responde em nome da empresa aos auditores internos e à entidade certificadora

- Realizar um controlo de qualidade ao produto/ serviço independente da empresa

- Disponibilizar os recursos internos alocados anteriormente à qualidade



**EM 10 SEGUNDOS**

Foram submetidos e aprovados vários projetos no âmbito do Vale Inovação

Até ao final do ano será lançado o plano de formação para 2016 que irá incluir, entre outras, formação em FOOD DEFENSE

Está em fase de conclusão a implementação de um sistema GlobalGAP numa empresa de Aquacultura



## • INVESTIMENTO

### A Consulai e o PDR

No segundo semestre de 2015, dentro da Medida 3 - Valorização da Produção Agrícola, estiveram abertas diversas ações de apoio ao investimento na exploração agrícola e na agro-indústria.

A ação 3.1 - Jovens Agricultores, que se encontrava aberta desde maio, encerrou em novembro reabrindo de imediato sem qualquer interrupção. Esta ação abre sempre em simultâneo com um período específico para Investimentos na Exploração Agrícola, para permitir que os Jovens Agricultores se candidatem a apoios aos investimentos que farão parte do seu plano empresarial. O prémio mantém-se diretamente ligado ao montante de investimento, que deverá ser no mínimo de 55.000 euros. Ao prémio pode acrescer um montante de 5.000 euros para Jovens Agricultores que venham a pertencer a uma OP. A nível de investimento, os Jovens Agricultores beneficiam de uma majoração

de 10%. O atual anúncio desta ação encontra-se aberto até 29 de fevereiro de 2016.

Dentro da ação 3.2 – Investimento na exploração agrícola, continuou aberta apenas a operação 3.2.1 – Investimento na exploração agrícola. A operação 3.2.2 – Pequenos investimentos na exploração agrícola, encerrou a 30 de junho não estando prevista nova data de abertura. Para a operação 3.2.1, podemos contar com:

- Apoios base de 30%;
- Majorações para zonas desfavorecidas, membros de OP ou AP, projetos associados a seguros de colheitas e projetos integrados nos grupos operacionais a criar;
- Majoração para jovens agricultores.

Na ação 3.3 – Investimento na transformação e comercialização de

produtos agrícolas, estará aberta até 31 de dezembro, a operação 3.3.1. A operação 3.3.2 – Pequenos investimentos na transformação e comercialização de produtos agrícolas, encerrou a 30 de junho e também não está prevista nova data de abertura. Para a operação 3.3.1, existem:

- Apoios base de 25%;
- Majorações para zonas menos desenvolvidas, membros de OP ou AP e operações no âmbito da Parceria Europeia para a Inovação (PEI).

Recentemente a Autoridade de Gestão do PDR 2020 celebrou o seu primeiro aniversário. De acordo com a Gestora do PDR 2020, Patrícia Cotrim, os resultados alcançados foram notáveis, tanto no que se refere ao término da execução do antigo Proder, como na operacionalização do novo PDR. A medida 3 – Valorização da produção agrícola, apresenta uma percentagem

de operacionalização de 75%, valor superior à média de operacionalização de todas as medidas (60%). De um total de mais de 3.000 M de despesa pública colocada a concurso, as ações 3.1, 3.2 e 3.3 representaram quase 40%. No que se refere ao investimento candidatado, de um total de 4.500 M as mesmas ações representaram 56%. Quanto ao investimento aprovado, em 2.000 M de investimento representaram 28%.

Desde o início do PDR, a CONSULAI já apresentou um total de 126 candidaturas nas medidas anteriormente detalhadas.

Continue a visitar o site [www.pdr2020.info](http://www.pdr2020.info) onde poderá consultar informação simplificada, sobre o principal programa de apoio ao investimento no nosso setor.

PUB

**PDR2020.info**  
PROGRAMA DE DESENVOLVIMENTO RURAL 2014-2020  
UM GUIA SIMPLIFICADO



Agricultura | Agroindústria | Floresta  
Investimento | Jovem Agricultor | Inovação  
Formação | Organização de Produtores



SAIBA MAIS EM  
[www.pdr2020.info](http://www.pdr2020.info)

## ● INVESTIMENTO

# Sistema de Indústria Responsável (SIR) - Licenciamento Industrial

De acordo com o Decreto-Lei n.º 73/2015, de 11 de maio, que procedeu à primeira alteração ao Sistema da Indústria Responsável - SIR aprovado em anexo ao Decreto-Lei n.º 169/2012, de 01 de agosto, compete agora ao IAPMEI, o apoio à aplicação do SIR. Esta entidade criou o portal SIR, um espaço de divulgação, especialmente dirigido a empresários e agentes da envolvente empresarial, que agrega um conjunto de informação útil associada ao exercício da atividade industrial.

Com esta alteração na legislação, as tipologias de estabelecimentos industriais sofreram modificações e classificam-se em função do grau de risco potencial inerente à sua exploração, para a pessoa humana e para o ambiente em três tipos:

### Tipo 1

O estabelecimento industrial será classificado no Tipo 1 se estiver abrangido por, pelo menos, um dos seguintes regimes jurídicos ou circunstâncias:

O estabelecimento industrial será classificado no Tipo 1 se estiver abrangido por, pelo menos, um dos seguintes regimes jurídicos ou circunstâncias:

- Avaliação de Impacte Ambiental (AIA);
- Prevenção e Controlo Integrados da Poluição (PCIP), a que se refere o Capítulo I do Regime das Emissões Industriais (REI);
- Prevenção de Acidentes Graves (PAG) que envolvam substâncias perigosas;
- Realização de Operações de Gestão de Resíduos (OGR) que careçam de vistoria prévia ao início da explo-

ração, à luz do regime de prevenção, produção e gestão de resíduos;

- Exploração de atividade que careça de atribuição de número de controlo veterinário ou de número de identificação individual, nos termos da legislação aplicável, designadamente:

- Atividade agroalimentar que utilize matéria-prima de origem animal não transformada;
- Atividade que envolva a manipulação de subprodutos de origem animal;
- Atividade de fabrico de alimentos para animais.

### Tipo 2

O estabelecimento industrial será classificado no Tipo 2 sempre que não se encontre sujeito a nenhum dos regimes jurídicos referidos no Tipo 1, e se encontre abrangido por, pelo menos, um dos regimes jurídicos ou circunstâncias:

- Regime do Comércio Europeu de Licenças de Emissão de gases com efeitos de estufa (CELE);
- Necessidade de obtenção de alvará para realização de operação de gestão de resíduos que dispense vistoria prévia, nos termos do regime geral de gestão de resíduos. Excluem-se desta tipologia os estabelecimentos identificados pela parte 2-A do Anexo I ao SIR, ainda que localizados em edifício cujo alvará admita comércio ou serviços, na condição de realizarem operações de valorização de resíduos não perigosos.

### Tipo 3

São incluídos no Tipo 3 os estabelecimentos industriais não abrangidos pelos Tipos 1 e 2.



EM 10 SEGUNDOS

## Tipologias de projetos

Sabia que, desde a abertura do PDR 2020, 30% dos projetos submetidos pela CONSULAI são projetos do setor hortofrutícola? Segue-se o setor pecuário (19%), o setor do vinho (18%), o setor do azeite (17%) o setor dos cereais (10%) e a apicultura (1%). De referir ainda que 6% dos projetos submetidos pela CONSULAI são projetos que envolvem uma diversidade de atividades incluídas em diversos setores da agroindústria.

## Critérios de seleção/Submissão de candidaturas

A recente abertura do anúncio referente ao concurso de Investimentos na exploração agrícola associado aos jovens agricultores, veio confirmar o que já se passava para os projetos agrícolas. Os projetos são obrigados a responder a uma determinada pontuação que, até ao momento, e à semelhança do que acontecia no Proder, era facilmente alcançável se o projeto apresentasse uma taxa interna de rentabilidade positiva. A partir de agora, para os concursos em vigor, a submissão da candidatura depende de ser acrescentado a este fator um dos seguintes critérios de seleção: possuir seguro de colheitas, apresentar investimentos de melhoria de fertilidade ou estrutura do solo, apresentar investimento em tecnologia de precisão, apresentar investimentos relacionados com armazenamento de matérias-primas para alimentação animal ou pertencer a uma OP. Relembramos que a aplicação dos critérios "seguro de colheita" e "pertencer a OP", além de garantirem a pontuação necessária para submissão da candidatura oferecem ainda uma majoração à percentagem de apoio ao investimento.

## Licenciamento industrial

A 11 de maio do corrente ano, foi publicada a 1ª alteração ao Sistema de Indústria Responsável (SIR) através do Decreto-Lei n.º 73/2015. No Balcão do empreendedor tiveram em curso trabalhos de adaptação ao novo quadro legal. A plataforma, ficou novamente disponível em meados de novembro. O Balcão do empreendedor é um serviço digital disponibilizado no Portal do Cidadão e constitui uma ferramenta que permite realizar, por via eletrónica, a submissão e a tramitação dos procedimentos previstos no SIR.

## Leader

Apesar de as medidas LEADER estarem inicialmente previstas para meados do ano, a operacionalidade da medida 10 do PDR 2020, relativa à área 4 - desenvolvimento local, continua dependente da aprovação final das parcerias de estratégia de desenvolvimento local (EDL) e dos grupos de ação local (GAL). Aguarda-se assim, a publicação da legislação específica desta medida e estaremos em condições de lhe dar mais informações sobre a medida LEADER. Estão previstas notícias brevemente.

## Inovação produtiva

Para o ano de 2016, até ao momento, estão previstos dois avisos de abertura para a medida inovação produtiva, o primeiro a começar já em janeiro e a prolongar-se até março e o segundo para o período de junho a setembro.



PÓS-GRADUAÇÃO

idefe



LISBON  
SCHOOL OF  
ECONOMICS &  
MANAGEMENT  
UNIVERSIDADE DE LISBOA

## AGRIBUSINESS

2016

3ª Edição

### • FORMAÇÃO

#### A formação na CONSULAI

Após um semestre de consolidação da CONSULAI como entidade formadora reconhecida, e terminadas todas as ações de formação para Jovens Agricultores, foi tempo para reformular algumas ideias e descobrir novos desafios, para acrescentar às prováveis novas formações que, brevemente terão lugar no âmbito do PDR 2020.

Este desafio foi colocado internamente na CONSULAI, e logo nos mobilizámos para estabelecer contactos com antigos parceiros, bem como com novas entidades. A estra-

tégia passa por alargar o leque de oferta de ações de formação oferecidas, algumas dessas ações "saindo da caixa" a que habitualmente a CONSULAI está envolvida.

Estas novas ações de formação englobam as mais diversas áreas, como: Gestão do Tempo, Técnicas de Vendas, Gestão de Conflitos, Assertividade, Gestão de Clientes ou Liderança, não descurando todas as ações de formação habituais, em especial as relacionadas com a área dos sistemas de gestão da qualidade, onde as capacidades inter-

nas da equipa da CONSULAI têm garantido um nível de sucesso muito elevado.

Sem esquecer as parcerias existentes, com mais enfoque para a área agrícola, foram criadas novas parcerias para a realização de ações regulares dentro destes temas "fora da caixa", que possam abranger um maior número de pessoas, nas mais diferentes áreas, mostrando assim as valências da CONSULAI fora da sua área de intervenção.

Para tal, a equipa da CONSULAI tem vindo a encetar esforços nas mais diferentes áreas, para conseguir materializar um Plano de Formação para o ano de 2016, que será lançado até ao final do presente ano, com uma vasta oferta formativa, que irá abranger áreas tão diversas como - Agricultura, Indústria Alimentar, Sistemas de Gestão da Qualidade, Desenvolvimento Pessoal, Enquadramento na Organização e Ambiente - permitindo colmatar as necessidades formativas dos parceiros e clientes da CONSULAI.



PLANO  
DE  
FORMAÇÃO  
1º SEMESTRE 2016

## ● MERCADOS



### Projeto estruturante para a fileira do porco alentejano aprovado pela Comissão Europeia

A Comissão Europeia aprovou, no último dia 23 de outubro de 2015, o projeto "O porco alentejano – Promover os produtos de uma raça para preservar um modo de produção, um ecossistema e uma tradição únicas na Europa", apresentado pela ACPA (Associação de Criadores de Porco Alentejano) com a ajuda e contributo técnico da CONSULAI para a sua preparação. Este projeto terá a duração de 3 anos e uma comparticipação financeira prevista de 70% (50% da UE e 20% do IFAP) e a data definida para o início da sua execução será durante o primeiro trimestre de 2016.

Os programas, aprovados no âmbito do Regulamento (CE) N.º 3/2008 do Conselho, destinam-se a valorizar os aspetos positivos dos produtos produzidos no espaço da União Europeia, sobretudo em termos de qualidade certificada (DOP, IGP e ETG), características intrínsecas, higiene e segurança alimentar, métodos de produção ecológicos, entre outros aspetos relevantes que caracterizam e podem distinguir os produtos agrícolas europeus, e abrangem setores como o das frutas e vegetais, produtos láteos, flores, cereais,

arroz, ovos, vinho, mel, azeite, carne e seus produtos derivados.

A estratégia para o projeto da ACPA passa por definir um conjunto de ações de informação consistentes que assente na divulgação de um produto sustentável nas várias vertentes do seu processo produtivo. A comunicação e transmissão desta mensagem subsiste no facto de o porco de raça alentejana ser obtido através de um sistema tradicional, em que os porcos pastoreiam num ecossistema característico do mediterrâneo - o Montado. A estratégia foi definida em duas vertentes: uma, dirigida ao consumidor final, alertando para todas as vantagens de consumir a carne de porco de raça alentejana em detrimento do consumo de outras carnes de porco, enquanto a segunda passa pela passagem de informação a um setor mais profissional, com especial incidência nas feiras e certames alimentares.

Os mercados-alvo definidos compreendem o mercado nacional e, simultaneamente, com o consolidar do consumo de carne de porco de raça alentejana no mercado português, alcançar alguns mer-

cados noutros países da União Europeia, nomeadamente Espanha e França.

No âmbito geral, o programa terá sempre como base a divulgação e consolidação do conhecimento da população sobre o produto, o modo de produção, os benefícios ambientais e a qualidade organoléptica e nutricional da carne de porco de raça alentejana e seus produtos transformados. Para isso conta-se que no fim do programa aumente a presença de carne e produtos transformados de porco alentejano nas grandes superfícies, incrementando ainda a notoriedade destes produtos com a organização de congressos e jornadas técnicas sobre o porco alentejano acompanhado de uma forte divulgação através dos meios mais comuns de comunicação como folhetos, anúncios, reportagens, vídeos, redes sociais e artigos de revistas.

O fim último do projeto é o de confirmar o crescimento sustentado do número de porcas reprodutoras puras de raça alentejana inscritas no livro genealógico e assim contribuir para a preservação da raça e da sustentabilidade de um modo de produção, um ecossistema e uma tradição únicas na Europa.

### Consulai Submete 8 projetos de internacionalização PME

A CONSULAI submeteu, no último aviso de abertura para o sistema de incentivos "Internacionalização das PME" do PORTUGAL 2020, oito projetos para promover e alavancar a entrada das empresas do setor agroalimentar nacional nos mercados externos. Os setores abrangidos vão desde os azeites aos vinhos, passando pelo setor agropecuário.

### Números atualizados do PRODER apontam para valores recorde!

Segundo os dados mais recentes do PRODER, o setor agroalimentar cresceu (e muito!) contrariando a tendência menos positiva de outros setores.

A confirmar esta afirmação estão os números de investimento que, desde 2010, somaram mais de 10 mil milhões de euros. De destacar, ainda, a promoção das exportações observada neste período e a abertura de 80 novos mercados. Em 2015 são esperados 6 mil milhões de vendas por via do comércio internacional o que reflete bem a dinâmica existente naquele que é por muitos considerado o "parente pobre" dos vários setores da economia.



**CONSULAI**  
www.consulai.com



## Na natureza do seu negócio.





Consultoria em: Agricultura · Agroindústria · Agroalimentar · Desenvolvimento rural · Floresta · Desenvolvimento sustentável · Inovação

T (+351) 213 629 553 F (+351) 213 621 091 E [consulai@consulai.com](mailto:consulai@consulai.com) FB [www.facebook.com/Consulai](http://www.facebook.com/Consulai)

## • NOTÍCIAS

### Investir no Alentejo | Oportunidades no PDR2020

A CONSULAI e o TREVO estabeleceram, recentemente, um acordo de parceria que permitiu criar uma oferta de serviços de consultoria mais forte e mais próxima dos promotores de projetos na região do Alqueva.

Sendo o PDR2020 o programa de apoio setorial que apoia a realização de investimentos no setor, estas entidades consideraram que seria importante realizar um roadshow regional sobre o assunto, permitindo dar a conhecer as oportunidades resultantes da aplicação deste importante instrumento de apoio na região.

Para assinalar o lançamento dessa iniciativa e para marcar a inauguração dos novos escritórios da CONSULAI e do TREVO, em Beja (Rua Fernando Namora, 28), no passado dia 27 de novembro, realizou-se com enorme sucesso um seminário no auditório da EDIA.

Este seminário foi composto por 2 mesas redondas, intituladas "Vamos a isto?" e "Eu vou investir!".

Foi um momento importante de partilha de conhecimento por parte de alguns dos agentes mais relevantes na região e que fazem parte de uma nova abordagem, moderna e inovadora, do setor.

Em breve existirão novidades sobre os eventos mais locais.

A agricultura, a agroindústria e a floresta terão nos próximos anos, e em particular nesta região, grandes desafios e grandes oportunidades e a CONSULAI e o TREVO serão, certamente, parceiros dos promotores nessa criação de valor.



**Pedro Ferraz da Costa**  
Produtor (pecuária)

"É necessário uma definição estratégica para o setor e para a região para os próximos anos. O aumento do conhecimento é fundamental para criar valor."



**José Pedro Salema**  
Presidente do conselho de administração da EDIA

"A área de influência do Alqueva irá ser superior aos 120.000 ha inicialmente previstos, permitindo expandir a garantia da água a novas áreas."



**Francisco Murteira**  
Diretor Regional de Agricultura e Pescas do Alentejo

"O PDR2020 está em curso e disponível para apoiar os investimentos na região, sendo necessário reforçar a aposta na transformação da produção primária."



**Maria João Gomes**  
Diretora Adjunta de Relações Institucionais e Mercados Externos da AICEP

"A internacionalização do setor agroalimentar tem sido um sucesso e contribuído para o equilíbrio da balança comercial." a região para os próximos anos. O aumento do conhecimento é fundamental para criar valor."



**José Felisberto Costa**  
Produtor (floresta)

"A floresta é um setor estratégico para Portugal, pelo que o investimento na manutenção dos espaços florestais tem de continuar a ser apoiado."



**Brígido Chandra**  
Produtor (olival e frutos secos)

"O Alentejo tem terras excelentes para várias culturas; é preciso saber o que se quer produzir. A água é uma garantia vital para a rentabilidade dos investimentos."



**Filipe Ravara**  
Diretor de Agronegócio da CGD

"A banca está disponível para apoiar bons projetos e olha para a agricultura como um setor estratégico da nossa economia."



**João Serrano**  
Gestor agrícola (fruta fresca)

"Estamos a investir em pomares e numa central frutícola em Beja. Queremos estabelecer parcerias com mais agricultores, garantindo o escoamento da sua produção."



**Patrícia Cotrim**  
Gestora do Programa de Desenvolvimento Rural 2014-2020

"A adesão ao PDR2020 tem sido enorme, o que reflete bem o otimismo do setor. Nesta fase, já existem cerca de 4.500 M de investimento candidatados, dos quais 2.000 M já estão aprovados."

## • NOTÍCIAS



### 5ª Edição das conferências vida rural

A CONSULAI foi um dos patrocinadores da 5ª Edição das Conferências Vida Rural "Inovação em Agronegócios", organizado pela revista Vida Rural e pelo IFE, que se realizou no passado mês de outubro no Crowne Plaza, no Porto. Nesta edição o Bruno Caldeira, responsável pela área de Desenvolvimento Sustentável da CONSULAI, teve a oportunidade de fazer uma apresentação intitulada "Onde estamos a inovar?".



### Restolho – uma segunda colheita para que nada se Perca

A CONSULAI, em outubro de 2015, participou numa ação de solidariedade de restolho para a apanha de nabos, em parceria com a Agrotejo, cujo objetivo final consistiu em doar os nabos colhidos ao Banco Alimentar. Esta ação contou com uma manhã de árduo trabalho voluntário desempenhado por toda a equipa da CONSULAI, a qual conseguiu colher 1.470 kg de nabo. A CONSULAI está de parabéns por todo o empenho e dedicação nesta ação de solidariedade.

### Consulai Running Team

No decorrer do semestre passado a CONSULAI RUNNING TEAM participou como equipa na Corrida do Tejo, e com representantes atléticos em trails na região centro do país, na Volta Solidária do Alqueva e na Rock'n'Roll Maratona de Lisboa EDP. Esta equipa pretende internacionalizar-se no próximo semestre, com presença na Maratona de Sevilha, bem como continuar a marcar presença em eventos nacionais.

### Seminário comemorativo dos 40 anos da ANCIPA

A convite da ANCIPA, a CONSULAI participou como patrocinador no Seminário Comemorativo dos 40 anos desta associação, que se realizou no passado mês de novembro no Pavilhão do Conhecimento, em Lisboa, intitulado "Tendências do mercado alimentar". O Diretor Geral da CONSULAI, Pedro Santos, participou na mesa redonda "As parcerias de negócio na internacionalização".



### Facebook



A CONSULAI, em dezembro de 2015, atingiu mais de 40.000 likes na sua página do facebook. Como o objetivo é atingir os 50.000 likes no início do próximo ano, a CONSULAI quer fortalecer ainda mais a sua relação com os seus amigos e seguidores através desta rede social, divulgando notícias e curiosidades dos setores agrícola, agroindustrial e agroalimentar.

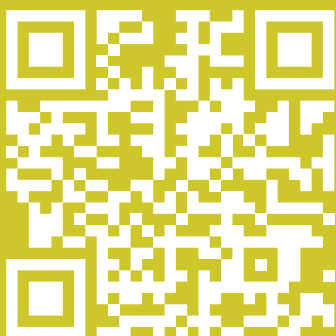
### Área reservada do site da Consulai

No próximo semestre os nossos clientes da área de Sistemas de Gestão poderão ter acesso, no nosso site, a uma área reservada onde poderão consultar toda a base documental dos seus sistemas, relatórios de auditoria, atualização de legislação bem como outra documentação relevante.

**PORTUGAL 2020**  
[www.portugal2020.info/](http://www.portugal2020.info/)



VISITE



## O QUE DIZEM SOBRE NÓS

### Alfred Zehnder - Risca Grande, Lda

"A equipa forte torna a CONSULAI um parceiro competente e fiável para a nossa empresa"



### Filipe Cardoso - SIVIPA, SA

"A CONSULAI é um parceiro de negócio, composto por uma equipa jovem, muito profissional e competente. É um parceiro que nos faz encarar os desafios do futuro de forma confiante, pois sabemos que estão sempre lá para nos apoiar"



### Nuno Faustino ACPA - Associação de Criadores de Porco Alentejano

"Uma empresa dinâmica e proativa, de gente jovem com grande capacidade, ao serviço do mundo rural"



### Tiago Silva Pinto ANPROMIS

"CONSULAI uma equipa jovem e dinâmica, com um espírito inovador, ao serviço da agro-indústria portuguesa"



### António Silvestre Ferreira Herdade Vale da Rosa

"Ter uma equipa jovem, muito profissional e com um empenhamento assinalável, nos tempos que correm, não pode ser só sorte"



### Luís Vasconcellos e Souza Agromais, SA

"A CONSULAI é uma das organizações que melhor consegue aliar competência e pragmatismo"



### Miguel Soares - NOS Cinemas, SA

"A CONSULAI é um dos parceiros da NOS Cinemas, que ao longo destes últimos anos tem desenvolvido uma relação profissional de excelente qualidade, tendo ajudado a implementar o sistema de gestão e segurança alimentar da empresa e sua respetiva certificação (ISO 22000:2005). Este trabalho requereu uma grande capacidade e flexibilidade de comunicação que mantivemos ao longo dos últimos anos, onde a equipa da CONSULAI transmitiu conhecimento técnico de uma forma simples e eficaz, prestando um serviço muito profissional com disponibilidade e dedicação inigualável"





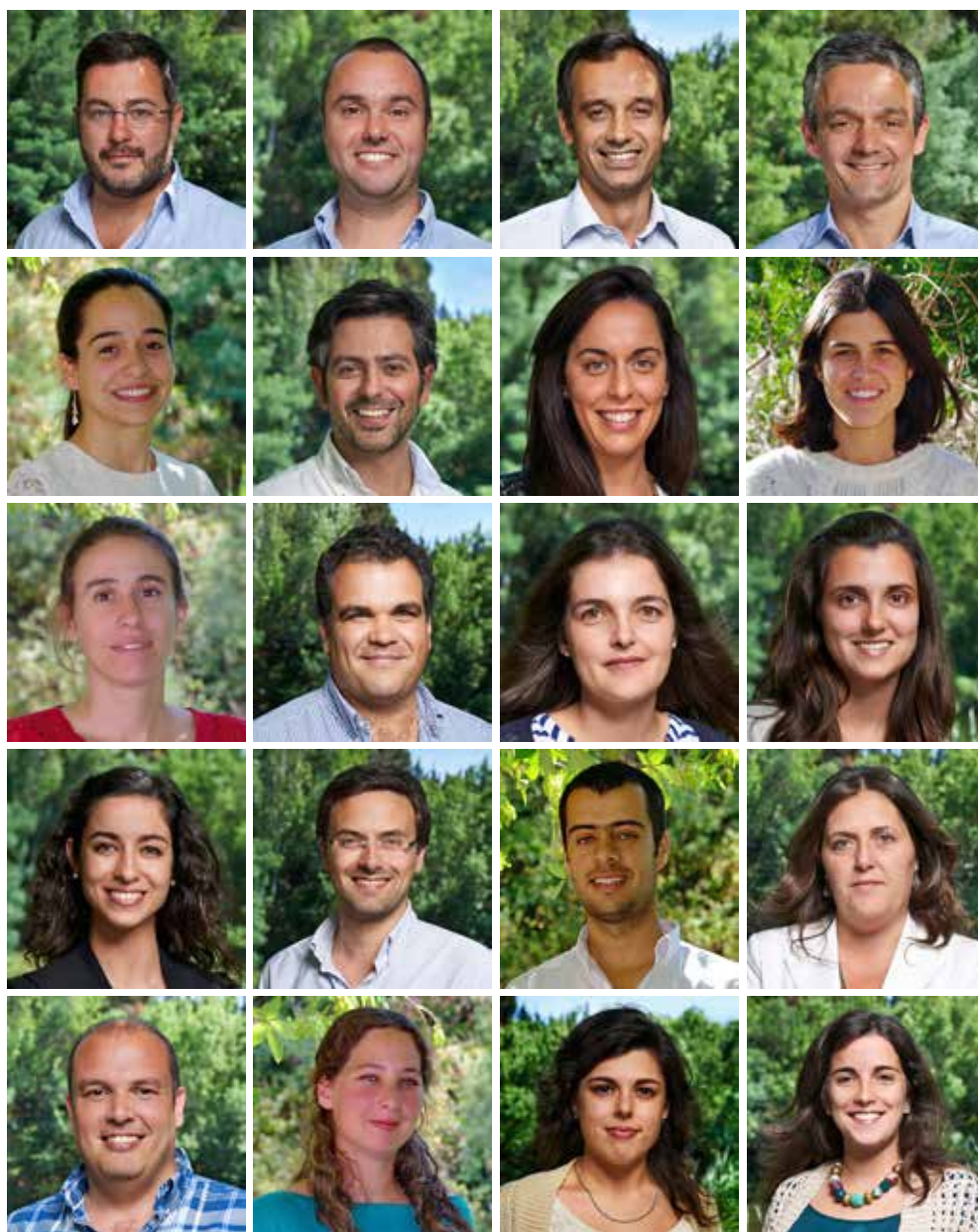
+



UMA PARCERIA QUE CRIA VALOR  
NA NOVA REALIDADE AGRÍCOLA  
DO SUL DO PAÍS.

WE ARE BETTER  
TOGETHER

## • EQUIPA



 **Consulai360°**

### CONTACTOS

#### Lisboa

Rua da Junqueira, 61 G  
Piso 1 - Sala 3  
1300-307 Lisboa-Portugal  
T +351 213 629 553  
F +351 213 621 091

#### Beja

Rua Fernando Namora, nº28, 1ªEsq  
7800-502 Beja  
T +351 284 098 214

E [consulai@consulai.com](mailto:consulai@consulai.com)  
S [www.consulai.com](http://www.consulai.com)

FB [www.facebook.com/Consulai](http://www.facebook.com/Consulai)

VISITE O NOSSO SITE  
[www.consulai.com](http://www.consulai.com)

